

Le CFP National en collaboration avec l'AFFEP et l'AJPJA et Yann Quintilla, Chloé Girod, Charly Crespe, Ismaël Conéjéro (Comité Local d'Organisation de la 8^{ème} édition du CFP, initiateur), Sarah Tebeka (Colombes) et Baptiste Pignon (Créteil) présente la 3^{ème} édition de 180 Secondes Pour Innover

180 Secondes Pour Innover Kézako ?

Inspiré du concours *Ma thèse en 180 secondes*, « **180SPI** » est né de la volonté de proposer une 3^{ème} modalité de communication pour les jeunes psychiatres. Ce concours permet à des **internes en psychiatrie** de présenter leur sujet de recherche ou simple projet en termes simples à un auditoire diversifié. Chaque participant doit faire, en **trois minutes**, un exposé clair, concis et néanmoins convaincant sur son projet de recherche.

Ce concours est organisé en 2 temps :

1) Une **sélection inter-régionale** qui se tiendra dans 8 villes universitaires de France (Lille, Paris, Bordeaux, Lyon, Montpellier, Strasbourg, Nantes) et sélectionnera dans chacune de celles-ci **2 ou 3 candidats (en fonction du nombre de participants à la sélection)**.

2) La **finale nationale** permettant aux 15 candidats sélectionnés de défendre leur projet devant un large public de chercheurs et cliniciens, aura lieu lors d'une session spéciale du **Congrès Français de Psychiatrie à Lyon** et récompensera les **3 meilleures présentations**.

Critères d'admissibilité :

Pour prendre part au concours, les participants doivent satisfaire aux conditions d'admissibilité suivantes :

- être inscrits ou avoir été inscrit en Master2 ou en D.E.S de psychiatrie au cours de l'année universitaire 2017-2018 et suivre un cursus de psychiatrie ;

-fournir un résumé du travail en 180 caractères avant la date limite d'inscription pour la session inter-régionale choisie (cet abstract permettra de sélectionner les candidats en cas d'un trop grand nombre de candidature pour une ville donnée, si supérieur à 20 candidatures pour une session)

- s'exprimer en français ;

- pour la finale nationale : être sélectionné.

Règlement de la présentation :

1. Contraintes techniques

Les contraintes techniques suivantes seront celles qui seront appliquées lors de la finale nationale à l'occasion du CFP 2018 à Nantes.

Il convient de les appliquer au maximum à l'occasion des sélections régionales.



Départ

- les participants ont 180 secondes pour présenter leur sujet de recherche et expliquer comment la recherche est menée ;
- le chronomètre doit effectuer le décompte en partant de 180 secondes, jusqu'à 0 ;
- la personne gardienne du temps sera placée juste à côté de la scène. Quand le participant est prêt à commencer, il l'indiquera à la personne gardienne du temps par un petit signe de tête (cela permet d'éviter les faux départs).
- les mots d'introduction seront considérés dans le temps de communication.

Interruption

- en aucun cas, le chronomètre ne pourra être remis à zéro (même si le participant a un trou de mémoire, s'il s'aperçoit qu'il a fait une erreur ou s'il estime qu'il n'était pas prêt), sauf en cas de problème technique majeur, défini ci-après ;
- un problème technique majeur correspond, par exemple, à un micro qui ne fonctionne pas, une diapositive qui ne s'affiche pas, le chronomètre qui ne démarre pas. Dans ce cas, le **président du jury devra** interrompre la compétition et le participant sera autorisé à recommencer sa prestation, une fois le problème technique réglé ;
- le participant ne sera pas autorisé à interrompre lui-même sa présentation.

Visualisation

- **s'il le désire**, le participant pourra voir en tout temps le décompte précis des secondes. ;
- si les moyens logistiques le permettent, un écran peut-être installé en face du public afin que celui-ci puisse voir le décompte ;

Fin

- un signal sonore très fort (klaxon) retentira quand les 180 secondes seront écoulées et quand la diapositive « stop » du chronomètre s'affichera (aucune seconde de tolérance ne sera accordée). Dans ce cas, le candidat aura le choix : soit il décide de continuer sa prestation et par là même de se disqualifier pour la compétition, soit il décide de ne pas terminer sa présentation et donc d'être toujours admissible à la compétition ;
- la décision du jury est sans appel.

2. Présentation orale

- La présentation orale doit se faire **en français**.
- Aucun accessoire ne sera autorisé : pas de pointeur laser, pas d'accessoires vestimentaires utilisés spécifiquement pour la présentation, etc.
- Le participant a le droit d'interagir avec le public, en lui posant des questions, s'il le souhaite.



3. Support visuel

- Les étudiants peuvent accompagner leur présentation d'un visuel. Ce n'est pas obligatoire, mais fortement suggéré.
- Les étudiants n'ont droit qu'à **trois diapositives titre inclus**, non animées, pour illustrer leurs propos. Celles-ci seront projetées sur un grand écran, en arrière de la scène ;
- Les textes figurant sur la diapositive doivent être en français.
- Les diapositives doivent être en format Powerpoint (.ppt ou .pptx) ou en format image (.jpeg ou .jpg, résolution conseillée, 300 dpi et format 1920x1080 pixels). Dans les deux cas, toutes les diapositives seront intégrées dans un seul document Powerpoint.
- Les participants devront s'assurer que les images utilisées soient libres de droit ou s'assurer d'avoir l'autorisation des auteurs des images pour l'utilisation dans le cadre de ce concours.
- Aucun support audio ou vidéo ne sera autorisé.

Critères d'évaluation :

Voici les critères sur lesquels les membres du jury de la sélection régionale et de la finale nationale au CPF 2016 se baseront pour évaluer les présentations :

1. Talent d'orateur et implication

- Le participant a-t-il démontré des qualités d'orateur : voix claire et assurée, rythme, fluidité gestuelle, présence sur scène, interaction avec le public ?
- Passion, caractère humain, raconte son expérience, ses succès, ses échecs, humour
Suscite-t-il la curiosité du public ?
- Remettre le sujet dans un contexte actuel ?

2. Médiation du sujet et capacités de vulgarisation

- Le participant a-t-il utilisé un langage accessible ?
- Les métaphores, titres et exemples utilisés par le participant sont-ils pertinents ?
- La diapositive apporte-t-elle une plus-value à la médiation du sujet ? (si utilisée)

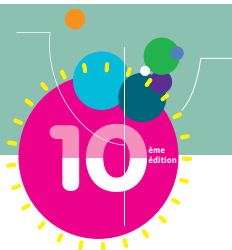
3. Structuration de l'exposé

- Exposé clair de l'objet de la thèse et des recherches menées
- Les mises en contexte sont-elles originales ?
- L'enchaînement des idées participe-t-il à une meilleure compréhension du sujet ?
- Les différentes parties de l'exposé sont-elles équilibrées (introduction, développement, conclusion) ?

4. Coup de cœur

- Avez-vous noté un point particulièrement exceptionnel dans la présentation de l'exposé ?

Modalités de l'évaluation et des délibérations pour les sélections inter-régionales



Immédiatement après chaque présentation orale, le jury doit remplir l'évaluation du candidat. Un temps de réflexion à la fin des présentations sera accordé aux jurés pour parfaire leur notation.

L'ordre de passage des membres est défini par tirage au sort avant le début de l'épreuve.

Membres du jury

Composition du Jury pour la sélection inter-régionale : Un interne proposé par le référent local de l'AFFEP, un Chef de Clinique Assistant local, un Professeur Universitaire Praticien Hospitalier local, 2 membres du CLO du CFP, un libéral en option (4 à 5 jurés).

Ici Local désigne la ville qui reçoit la sélection inter-régionale.

En cas de conflit d'intérêt (par exemple si l'étudiant d'un membre du jury participe au concours), le juge doit le déclarer à l'ensemble des membres du jury, mais pourra néanmoins évaluer l'ensemble des présentations.

Coordonnées

Pour tout renseignement écrire un email à l'adresse suivante :

nathalie.isabelle@carco.fr